

דף מידע מספר 213 בנושאים מדיניים:

ניתוח השוואתי של תפקוד הממשלה בנושאים כלכליים-חברתיים משנת 1992 עד שנת 2003 - ממצאי סקרי דעת קהל

רקע

מאז שנת 1992 עורכת עמותת סנאט סקר בנושא הערכת הציבור את תפקודה של הממשלה המכהנת בעת בה נערך הסקר, בנושאים כלכליים וחברתיים. הנושאים בהם מתבקש הציבור להעריך את תפקודה של הממשלה הם: חינוך, בריאות, אבטלה, שכבות חלשות, ציבור הפנסיונרים, תשתית כבישים, עלייה, דיור, שכר ואינפלציה.

באמצעות בחינת עשרת הפרמטרים הללו ניתן לקודד את ההערכה הכללית שרוכש הציבור לממשלתו בתחומים הכלכליים-חברתיים בצורת ציון אחד המביא לידי ביטוי את כל אחד מהתחומים דלעיל. בנוסף, כתוצאה מהעקביות בעריכת הסקרים ניתן להשוות את שביעות רצונו של הציבור מהממשלה הנוכחית ביחס לחמש הממשלות הקודמות.

מתודולוגיה

הסנאט הנוכחי מביא את נתוני סקר דעת-הקהל שנערך ע"י מכון "מחשוב" באמצעות 505 ראיונות טלפוניים בתאריכים ה-13 וה-16 בנובמבר 2003. הנתונים מושווים לממצאי סקרים שנערכו בשנים 1992, 1994, 1997, 1998, 2000 ו-2001. בכל אחת מן השנים הללו נערך סקר דעת-הקהל בקרב מדגם מייצג של האוכלוסייה הבוגרת (+18) ביישובים היהודיים בישראל. בכל הסקרים הוצגו שאלות זהות: המרואייין התבקש לתת ציון לתפקוד הממשלה בכל אחד מעשרה תחומים בנושאים כלכליים וחברתיים, שהוקראו לו. הציונים האפשריים היו: טוב מאוד, טוב, בינוני, לא טוב וגרוע. אנו מתייחסים לנסקרים שבחרו בתשובות "טוב מאוד" ו-"טוב" כשבעי רצון מתפקוד הממשלה.

צוות ההיגוי

ד"ר יוסי ביילין, יו"ר
מר הרמן בונץ
ח"כ יצחק הרצוג
ח"כ אתי לבני
ח"כ גדעון סער

חברי צוות ההיגוי בעבר

יו"ר ראשון,
הנשיא חיים הרצוג ז"ל
יו"ר שני,
מר חיים י. צדוק ז"ל
ד"ר יהודה לנקרי
ח"כ מיכאל איתן
עו"ד יוסי כץ
ד"ר וינפריד וייט

בחסות:

קרן פרידריך אברט
משה קורניק

Steering Committee

Dr. Yossi Beilin, Chair
Mr. Hermann Büinz
Mr. Isaac Herzog, MK
Ms. Eti Livni, MK
Mr. Gideon Saar, MK

Former members of the steering committee

Former Chair,
The Late President
Chaim Herzog
Former Chair,
The Late Mr. Haim J.
Zadok

Dr. Yehuda Lankry,
Mr. Michael Eitan, MK
Adv. Yossi Katz
Dr. Winfried Veit

Sponsors:

Friedrich Ebert
Stiftung
Moshe Kornik

תוצאות

בשבעה מתוך עשרת הנושאים היה שיעור הבלתי שבעי רצון מתפקודה של הממשלה, גבוה יותר משיעורם של שבעי הרצון ממנה. התחומים בהם שיעור הנשאלים הבלתי שבעי רצון היה גבוה בהם במיוחד הם: טיפול בשכבות החלשות - 68.5% טענו שתפקודה של הממשלה בהקשר זה גרוע, שמירה על השכר הריאלי - 69.5% והקטנת האבטלה - 81.6%. השיעור הממוצע של מעניקי הציון השלילי לתפקודה של הממשלה בעשרת הנושאים הינו 49% והוא גבוה במובהק משיעור המעניקים ציון חיובי העומד על 20% בלבד.

כפי שניתן לראות בתרשים הראשון, בהשוואה למדידה הקודמת בשנת 2001 חלה ירידה משמעותית בשביעות הרצון של הציבור מתפקודה החברתי-כלכלי של הממשלה הנוכחית ביחס לקודמת. בשמונה מתוך עשרת הפרמטרים שנבחנו ירד שיעור שבעי הרצון, בשישה פער זה מובהק סטטיסטית. הפערים השליליים המובהקים נמצאו בנושאים הבאים: דאגה לפנסיונרים: 15%- , קליטת עליה: 12%- , קידום החינוך: 10%- , קידום שירותי בריאות: 9%- , שמירה על שכר ריאלי: 8%- וטיפול בשכבות החלשות: 8%-.

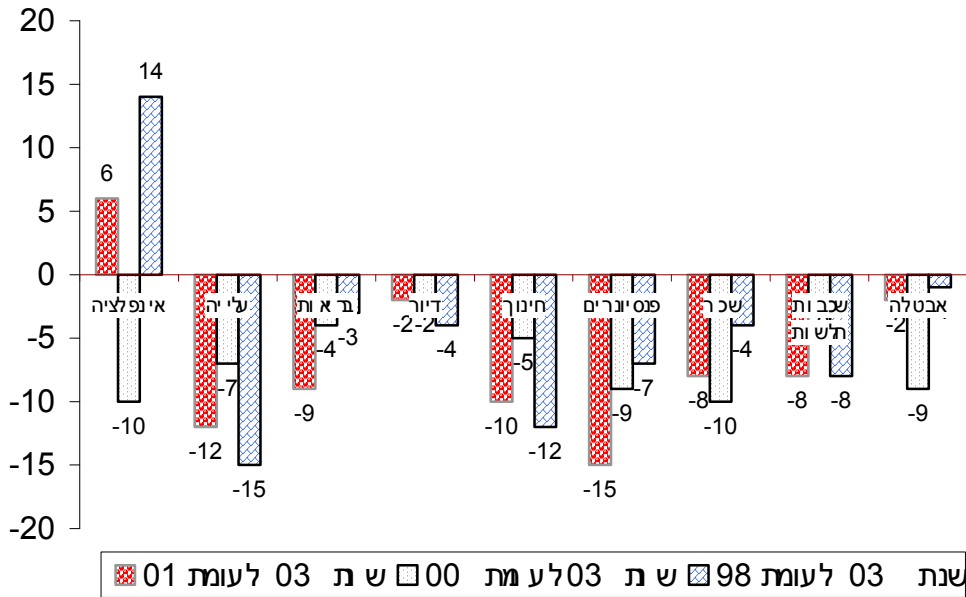
מהשוואה בין כל שמונת הסקרים הזהים שנערכו עד בה עולה כי הציון הכולל הממוצע שנותן הציבור לתפקודן של הממשלות בתחום הכלכלי-חברתי, עלה באופן מובהק לאורך השנים 1992-1997. בין 1997 ל-2001 היה שיעור שבעי הרצון, כפי שזה בא לידי ביטוי בציון הכולל הממוצע יציב, ואילו בשנת 2003 ירד שיעור שבעי הרצון באופן תלול כך שחזר לרמה בה היה בשנים 1993-1994.

סיכום

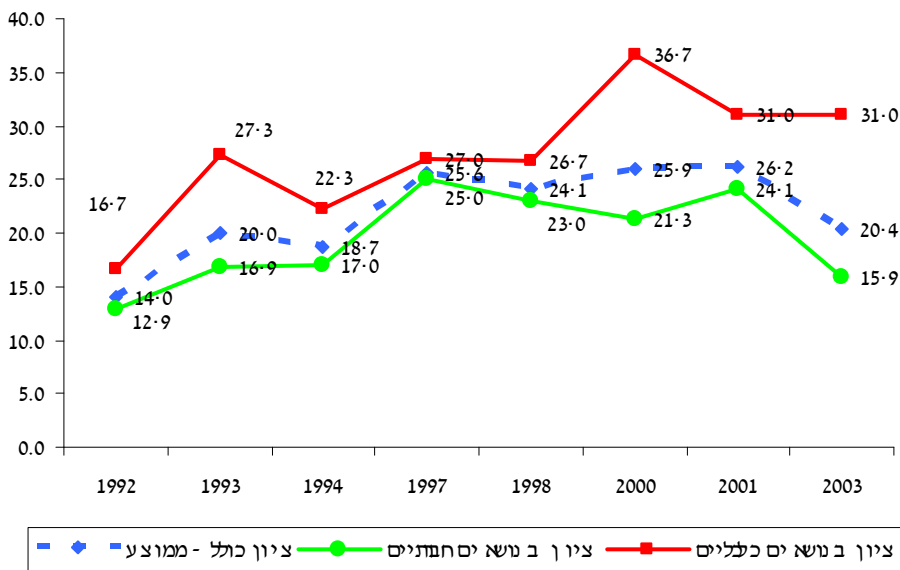
כאמור, וכפי שניתן לראות בתרשים השני, הערכת הציבור את תפקודה של הממשלה הנוכחית בתחום החברתי היא הגרועה ביותר למעט ההערכה לתפקודה של ממשלת 1988-1992. בתחום הכלכלי ההערכה היא חיובית יותר והיא כמעט זהה להערכת התפקוד של ממשלת 2001. כפי שניתן לראות בתרשים השלישי, הציבור שופט את תפקודה של הממשלה בתחום הכלכלי: שמירה על אינפלציה, שכר ראלי ופיתוח כבישים, באופן התואם את תוואי האינפלציה: ככל שהיא נמוכה יותר כך מרוצה יותר הציבור מהממשלה בתחום זה.

גם בתחום החברתי מתגלה עמדת הציבור כרציונלית ומפוכחת. כך, שיעור שבעי הרצון מטיפול של הממשלה בפנסיונרים ירד באופן משמעותי ל-13% לעומת 28% בממשלה הקודמת, זאת בעקבות העלאת גיל הפרישה הן לנשים והן לגברים ל-67, והפגיעה בפנסיות של עובדי המגזר הציבורי. גם הטיפול בשכבות החלשות ירד באופן משמעותי מ-16% שהביעו שבעות רצון מתפקודה של הממשלה הקודמת, ל-8% בלבד שחשים אותו דבר כלפי הממשלה הנוכחית. ללא ספק התוכניות הכלכליות האחרונות שכללו קיצוצים משמעותיים בתקציבי הרווחה היו בין הגורמים המשפיעים ביותר על מגמה זו.

תרשים מס' 1: פערים בהערכת תפקוד הממשלה הנוכחית בהשוואה לממשלות 1998, 2001, 2000 ו- 1998



תרשים מס' 2: שיעור המרוצים מתפקוד הממשלות לאורך זמן (ממוצע מעניקי ציון טוב וטוב מאוד)



תרשים מס' 3: הערכת תפקוד הממשלה בתחום הכלכלי ושיעור האינופליה

